

Maître d'ouvrage



MINISTÈRE DE LA JUSTICE ET DES LIBERTÉS
DIRECTION INTERRÉGIONALE DES SERVICES PÉNITENTIAIRES DE BORDEAUX
188 rue de Pessac
33062 BORDEAUX CEDEX

**Aménagement et extension de la cuisine
du Centre de Détention d'Uzerche (19)**

DOSSIER DCE

C.C.T.P.

CAHIER DES CLAUSES
TECHNIQUES PARTICULIÈRES

Septembre 2025

LOT N° 2 – ETANCHEITE

LOT N° 2 – ETANCHEITE

GENERALITES	3
Article 2.01 - Objet du marché	3
Article 2.02 – Eurocodes.....	3
Article 2.03 – Règles nationales de calcul	3
Article 2.04 – Documents techniques unifiés (DTU).....	4
Article 2.05 – Normes.....	4
Article 2.06 – Avis techniques.....	5
Article 2.07 – Cahier des charges	5
Article 2.08 – Règles professionnelles.....	5
PRESRIPTIONS TECHNIQUES ET ADMINISTRATIVES.....	6
Article 2.09 – Références administratives	6
Article 2.10 – Etablissement de l'offre	6
Article 2.11 – Délai d'exécution - Planning.....	8
Article 2.12 – Bureau de contrôle	8
Article 2.13 – D.O.E.....	8
Article 2.14 – Particularités des travaux et contraintes	8
DESCRIPTION DES TRAVAUX	9
Article 2.15 – Travaux d'installations et de protections de chantier	9
Article 2.16 – Travaux d'étanchéité – toiture terrasse béton	10
Article 2.16.1 – Pare-vapeur neuf.....	10
Article 2.16.2 – Isolation thermique.....	10
Article 2.16.3 – Etanchéité bitumineuse	10
Article 2.16.4 – Traitement relevés d'acrotères.....	10
Article 2.16.5 – Couvertines aluminium laquées	11
Article 2.16.6 – Traitement des E.P	11
Article 2.16.7 – Traitement jonction bardage existant	12
Article 2.16.8 – Puits de jour	12
Article 2.17 – Travaux divers d'étanchéité	13
Article 2.18 – Nettoyage de fin de chantier	13
Article 2.19 – S.P.S	13

GENERALITES

Article 2.01 - Objet du marché

Le présent CCTP a pour but de faire connaître la nature et la mise en œuvre des matériels et matériaux nécessaires lors des travaux d'aménagement et d'extension de la cuisine du Centre de Détention d'Uzerche (19140).

Le présent document n'est pas limitatif, en conséquence l'Entrepreneur devra prévoir dans sa soumission :
La valeur de tous les plans nécessaires à la réalisation des ouvrages à remettre au Maître d'œuvre avant tout début d'exécution des travaux ainsi qu'à toutes les Entreprises concernées.

Tous les travaux indispensables, dans l'ordre général et par analogie, étant entendus qu'il doit assurer un parfait et complet achèvement des ouvrages en ce qui concerne son lot, sans qu'il ne puisse prétendre à une majoration du prix forfaitaire pour des raisons d'omission aux plans et descriptif.

Les prix et quantités qui seront portés au bordereau Descriptif du Prix Global et Forfaitaire s'entendent, compte tenu de toutes sujétions aux prescriptions découlant du présent CCTP, des plans, du cahier des clauses spéciales des Marchés de travaux, des règlements en vigueur et des règles de l'art, pour un complet et parfait achèvement des ouvrages quand bien même les travaux ne seraient mentionnés que dans l'une des pièces indiquées ci-dessus ou omis, mais découleraient de l'intervention logique à la limite entre deux corps d'état.

Toutes les incertitudes relatives aux documents du présent dossier devront être levées au stade de l'étude et aucune réclamation postérieure à la remise de la soumission, émise par suite d'une imprécision, d'une contradiction ou de toutes imperfections des dits documents, ne sera admise.

Dans le cas où des modifications interviendraient entre la date de soumission de l'entreprise et la date de réception des travaux, il appartiendra à l'entreprise d'en proposer les incidences financières éventuelles au Maître d'Ouvrage ou à son représentant et d'en obtenir son accord avant toute intervention.

Article 2.02 – Eurocodes

- Eurocode 1 (indice de classement : P06-101, P06-102) : Bases de calcul et actions sur les structures – Poids volumique, poids propres et charges d'exploitation – Charges de neige – Actions du vent.
- Eurocode 2 (indice de classement : P 18-711, P 18-712, P 18-713, P 18-714, P 18-716) : Calcul des structures en béton.
- Règles générales – Calcul du comportement au feu – Eléments et structures en béton préfabriqué – Béton de granulats légers à structure fermée – Structures en béton non armé.
- Eurocode 6 (indice de classement : P 10-612) : Calcul des ouvrages en maçonnerie – Règles générales – Calcul du comportement au feu.
- Eurocode 7 (indice de classement : P 94-250) : Calcul géotechnique – Règles générales.
- Eurocode 8 (indice de classement : P 06-031) : Conception et dimensionnement des structures pour leur résistance aux séismes – Règles générales.

Remarque : Compte tenu des méthodes complexes de calcul, le recours à l'informatique est indispensable. A terme, les eurocodes doivent remplacer les réglementations nationales qui sont encore applicables ce jour.

Article 2.03 – Règles nationales de calcul

- Règles NV 65 modifiées et annexes (DTU P 06-002 – avril 2000 – indice de classement : P 06-002) : Règles définissant les effets de la neige et du vent sur les constructions.
- Règles N 84 modifié en 1995 (DTU P 06-006 – avril 2000) – indice de classement : P 06-006) : Action de la neige sur les constructions.
- Règles BAEL 91 modifiées (DTU P 18-702 – février 1999 – indice de classement : P 18-702) : Règles techniques de conception et de calcul des ouvrages et constructions en béton armé, suivant la méthode des états limites.
- Règles BAEL 91 – Modificatif (DTU P 18-702/A1 – février 1999 – indice de classement : P 18-702/A1) : Règles techniques de conception et de calcul des ouvrages et constructions en béton armé, suivant la méthode des états limites.
- DTU 60.11 (octobre 1988 – indice de classement : P 40-202) : Règles de calcul des installations de plomberie sanitaire et des installations d'évacuation des eaux pluviales.
- Réglementation thermique 2005 (RT 2005)
- Nouvelle réglementation acoustique (NRA)

Article 2.04 – Documents techniques unifiés (DTU)

- P 10-203 (DTU 20.12 – juillet 2000) – indice de classement : P 10-203) : Maçonnerie des toitures et d'étanchéité – Gros œuvre en maçonnerie des toitures destinées à recevoir un revêtement d'étanchéité.
- P 14-201 (DTU 26.2 – octobre 2000 – indice de classement : P 14-201) : Chapes et dalles à base de liants hydrauliques
- NF P 51-201 (DTU 24.1 – octobre 2000 – indice de classement : P 51-201) : Travaux de fumisterie – Cahier des charges.
- NF P 51-201 / A1 – Amendement (DTU 24.1 – octobre 1999 – indice de classement : P 51-201/A1) : Travaux de fumisterie – cahier des charges.
- NF P 51-201/A2 – Amendement (DTU 24.1 – octobre 2000 – indice de classement : P 51-201/A2) : Travaux de fumisterie – cahier des charges.
- NF P 84-204 (DTU 43.1 – juillet 1994 – mars 2001 – indice de classement : P 84-204) : Travaux d'étanchéité des toitures terrasses avec éléments porteurs en maçonnerie
- NF P 84-204-1-1 (DTU 43.1 – novembre 2004 – indice de classement : P 84-204) : Etanchéité des toitures-terrasses et toitures inclinées avec éléments porteurs en maçonnerie en climat de plaine – Partie 1.1 : Cahier des clauses techniques.
- NF P 84-204-1-2 (DTU 43.1 – novembre 2004 – indice de classement : P 84-204) : Etanchéité des toitures-terrasses et toitures inclinées avec éléments porteurs en maçonnerie en climat de plaine – Partie 1.2 : Critères généraux de choix des matériaux (CGM).
- NF P 84-204-2 (DTU 43.1 – novembre 2004 – indice de classement : P 84-204) : Etanchéité des toitures-terrasses et toitures inclinées avec éléments porteurs en maçonnerie en climat de plaine – Partie 2 : Cahier des clauses spéciales
- NF P 84-204-3 (DTU 43.1 – septembre 2004 – indice de classement : P 84-204) : Etanchéité des toitures-terrasses et toitures inclinées avec éléments porteurs en maçonnerie en climat de plaine – Partie 3 : Guide à l'intention des maîtres d'ouvrage
- NF P 84-208 (DTU 43.5 – novembre 2002 – indice de classement : P 84-208) : Réfection des ouvrages d'étanchéité des toitures-terrasses ou inclinés.

Remarque : La norme NF P 84-204 (DTU 43.1) publiée en septembre et novembre 2004 regroupe les normes NF P 84-204 (DTU 43.1) de juillet 1994 concernant les toitures dont la partie ne dépasse pas 5 % et NF P 84-205 (DTU 43.2) de mai 1993 qui porte sur les toitures dont la pente est supérieure à 5 % en climat de plaine. Toutefois, les dispositions relatives au climat de montagne précisées dans la norme NF P 84-204 (DTU 43.1) de juillet 1994 (altitude supérieure à 900 m) restent applicables.

Article 2.05 – Normes

1°) Norme d'ordre général

Ces normes ont pour objet de fournir les informations sur les éléments à retenir pour base des calculs.

- NF P 06-001 (juin 1986 – indice de classement : P 06-001) : Bases de calcul des constructions – Charges d'exploitation des bâtiments.
- NF P 06-004 (mai 1977 – indice de classement : P 06-004) : Bases de calcul des constructions – Charges permanentes et charges d'exploitation dues aux forces de la pesanteur.
- NF P 06-005 (juillet 1988 – indice de classement : P 06-005) : Bases de calcul des constructions – Notations, symboles généraux
- FD P 06-007 (septembre 1988 – indice de classement : P 06-007) : Principes généraux de la fiabilité des constructions
- Liste des termes équivalents

2°) Normes de produits

Elles précisent les caractéristiques du béton armé ou précontraint et de leurs composants : ciment, granulats, eau de gâchage, adjuvants et acier.

- NF B 13-001 (décembre 1977 – indice de classement : B 13-001) : Roches, poudres et fines d'asphalte naturel.
- NF T 66-001 (décembre 1984 – indice de classement : T 66-001) : Détermination de la teneur en bitume des poudres d'asphalte naturel et des asphaltes coulés par la méthode « Kumagawa asphalte ».
- NF T 66-002 (décembre 1984 – indice de classement : T 66-002) : Essais d'indentation appliqués aux asphaltes.
- NF EN 1426 (décembre 1999 – indice de classement : T 66-004) : Bitumes et liants bitumineux – Détermination de la pénétrabilité à l'aiguille.
- NF EN 1427 (janvier 2000 – indice de classement : T 66-008) : Bitumes et liants bitumineux – Détermination de la température de ramollissement – Méthode Bille et Anneau
- NF EN 13303 (juillet 2003 – indice de classement : T 66-011) : Bitumes et liants bitumineux – Détermination de la perte de masse au chauffage des bitumes industriels.

- NF P 84-302 (décembre 1981 – indice de classement : P 84-302) : Feutre bitume à armature en carton feutre (CF).
- P 84-302 (mars 1992 – indice de classement : P 84-302) : Etanchéité – Chape souple de bitume armé à armature en tissu de verre (TV)
- NF P 84-304 (août 1971 – indice de classement : P 84-304) : Produits pâteux
- NF P 84-310 (avril 1981 – indice de classement : P 84-310) : Barrière à la vapeur en aluminium bitume
- NF P 84-313 (décembre 1987 – indice de classement : P 84-313) : Feutre bitume à armature en voile de verre à haute résistance (36 S VV-HR).
- P 84-315 (avril 1980 – indice de classement : P 84-315) : Feutre bitume à double armature en polyester et voile de verre (36 S PY-VV)
- P 84-316 (mars 1992 – indice de classement : P 84-316) : Etanchéité – Chape souple de bitume armé à armature en tissu de verre autoprotégé par feuille métallique thermostable (TV-TH).
- NF EN 12970 (décembre 2000 – indice de classement : P 84-317) : Asphalte coulé pour étanchéité – Définitions, spécifications et méthodes d'essai.
- P 84-352 (décembre 1988 – indice de classement : P° 84-352) : Etanchéité – Revêtements d'étanchéité – Essai de poinçonnement statique.
- NF EN 13369 (décembre 2004 – indice de classement : P 19-800) : Règles communes pour les produits préfabriqués en béton
- NF EN 13693 (février 2005 – indice de classement : P 19-815) : Produits préfabriqués en béton – Eléments spéciaux de toiture

La liste des textes citée ci-dessus constitue une récapitulation. Elle n'est en rien limitative. L'entrepreneur responsable de présent lot reconnaît avoir une connaissance des règlements en vigueur et y compris de ceux non cités, et de toutes les règles de l'art.

Article 2.06 – Avis techniques

Les matériaux employés ou les techniques de mise en œuvre retenues, dès lors qu'ils ne sont pas traditionnels, font l'objet de directives particulières précisées dans les avis techniques.

Ceux-ci sont contrôlés par le groupe spécialisé GS 5 (toitures, couvertures, étanchéités). A défaut d'avis technique, il convient de se référer aux documents d'application du revêtement d'étanchéité considéré.

Article 2.07 – Cahier des charges

- Cahier des charges de l'Office des asphaltes.
- Cahiers du CSTB n° 2358 : Classement FIT des étanchéités de toiture

Article 2.08 – Règles professionnelles

Recommandations concernant les revêtements d'étanchéité monocouche réalisés à l'aide de feuilles manufacturées à base de bitume modifié par polymères et comportant des armatures liaisonnées entre elles par recouvrements soudés à la flamme (septembre 1985).

Diffusion assurée par la Chambre syndicale nationale de l'étanchéité (CSNE) – 6 rue de La Pérouse 75784 Paris Cedex 16.

PRESCRIPTIONS TECHNIQUES ET ADMINISTRATIVES

Article 2.09 – Références administratives

Maître d'ouvrage

MINISTERE DE LA JUSTICE ET DES LIBERTES
DIRECTION INTERREGIONALE DES SERVICES PENITENTIAIRES DE BORDEAUX
Département des Affaires Immobilières
188 rue de Pessac – CS 21509
33062 BORDEAUX Cedex
Tél. : 05.54.52.83.90 – Portable : 06.18.95.24.21
Interlocuteur : Madame MITZIOVITCH Sarah – sarah.mitziovitch@justice.fr

Utilisateurs

CENTRE DE DETENTION D'UZERCHE
Route d'Eyburie
19300 UZERCHE
Tél. : 05.55.73.87.00
Interlocuteur : Mr SENDER – benoit.sender@justice.fr

Maître d'œuvre :

C2J Ingénierie
7 place de la mairie - 16230 SAINT GROUX
Tél. : 05.45.92.63.72 – c2jingenierie@wanadoo.fr
Responsable : Monsieur PETURAUD

Bureau de contrôle :

ALPES CONTROLES
20 bis, boulevard d'Amiral Grivel
19100 BRIVE LA GAILLARDE
Tél. : 05.19.08.18.20 – brive@alpes-controles.fr

Coordonnateur S.P.S :

ALPES CONTROLES
20 bis, boulevard d'Amiral Grivel
19100 BRIVE LA GAILLARDE
Tél. : 05.19.08.18.20 – brive@alpes-controles.fr

Coordonnateur SSI :

PERSPECTIS
2363 avenue des Landes
47310 SERIGNAC SUR GARONNE
Tél. : 0.810.81.1193 – perspectis.conseil@free.fr

Article 2.10 – Etablissement de l'offre

L'entreprise devra se rendre sur les lieux, afin d'évaluer l'importance des travaux ainsi que les conditions d'accès et de travail à effectuer. La visite des lieux avant l'estimation est subordonnée à l'obtention d'un rendez-vous auprès de la maîtrise d'œuvre et du maître d'ouvrage.

Des dates de visites seront proposées dans le règlement de consultation.

ATTESTATION DE VISITE SUR PLACE PREALABLE A L'ETABLISSEMENT D'UNE OFFRE
--

Document à remettre avec l'offre

Objet du marché : **CENTRE DE DETENTION D'UZERCHE (19)**
Aménagement et extension de la cuisine

Locaux ou installations visités :

Je soussigné (nom, prénom, fonction), représentant le Maître d'ouvrage :

.....
.....
.....

Certifie que l'entreprise

.....

représentée par (nom, prénom, fonction)

.....
.....
.....
.....

a réalisé la visite des locaux ou des installations concernant le marché sus indiqué avant remise de son offre.

Le représentant du Maître d'ouvrage

Nom et signature :

Article 2.11 – Délai d'exécution - Planning

Les travaux tous corps d'état seront exécutés dans un délai global effectif maximum de 18 mois compris 2 mois de préparation et période de congés payés avec l'enchaînement ci-après.

Les travaux d'extension et d'aménagement de la cuisine actuelle du Centre de Détention d'Uzerche seront pour le présent lot :

- Travaux de protections de chantier
- Travaux d'étanchéité sur dallage béton
- Travaux de reprises ponctuelles d'étanchéité
- Travaux de descentes E.P
- Travaux de repliement et nettoyage

Le planning général est joint au dossier de consultation et se déroulera de la manière suivante :

Phase 1 : Travaux de construction / extension

Phase 2 à 7 : Travaux modificatifs intérieurs locaux cuisine

Article 2.12 – Bureau de contrôle

Le contrôle sera assuré par le bureau de contrôle ALPES CONTROLES.

Le titulaire du présent lot devra prendre en compte les éléments suivants :

Le rapport initial fait partie des pièces contractuelles des marchés, tous les attendus, sans exception seront à considérer quand bien même, ils n'auraient pas été portés au DPGF.

Toutes les entreprises sont tenues de fournir au contrôleur technique tous les documents d'exécution tels que plans, notes de calcul, schémas, références avis technique, cahiers des charges cités par le contrôleur dans son rapport initial ou demandé en cours de chantier.

Ces documents doivent lui être transmis au moins 15 jours avant exécution des ouvrages s'y rapportant.

Article 2.13 – D.O.E

En fin de chantier, le titulaire du lot fournira un DOE récapitulatif :

- Les notices des matériels mis en œuvre
- Les P.V feu des matériaux mis en œuvre
- Les plans d'implantation des ouvrages réalisés en .dwg et .pdf

Nota : Notices obligatoirement en langues françaises.

Article 2.14 – Particularités des travaux et contraintes

Un diagnostic amiante avant travaux a été diligenté par le maître d'ouvrage et est joint en annexe de ce CCTP.

Le titulaire du présent lot dans son offre tiendra compte des contraintes d'accès et d'intervention, lié à la spécificité de l'établissement (Centre pénitentiaire).

Les approvisionnements de matériaux, comme l'évacuation des déchets se feront impérativement par big-bag puis bennes à charge de chacun des lots (et / ou camions bennes).

DESCRIPTION DES TRAVAUX

Article 2.15 – Travaux d'installations et de protections de chantier

Le titulaire du présent lot devra l'ensemble des installations de chantier et de protections nécessaires à son intervention.

Le présent lot devra alors :

1°) Protections de chantier

- Mise en place d'un filet périphérique au niveau de l'acrotère de l'extension construite, afin de retenir les éventuelles chutes d'objet et des personnels.
- Ensemble des baudriers, cordages, harnais anti chute nécessaires pour intervention et balisage au sol devant aplomb des murs

2°) Installations de chantier

Le titulaire du présent lot devra l'ensemble des installations de chantier nécessaires à son intervention et comprenant :

A – Zone benne

- Rue Balise, et plots pour zone de manutention, à l'intérieur de la zone chantier (cour technique)
- Benne à déchets nécessaires aux travaux de toitures (Big Bag éventuellement)
- Rotations de bennes nécessaires à l'évacuation des déchets d'étanchéité générés par les travaux
- Repliement des installations de chantier en fin des travaux

B – Zone stockage chantier

- Rue Balise en périphérie de la zone de stockage, à l'intérieur de la zone de chantier (zone neutre)
- Repliement des installations de chantier en fin des travaux

C – Grutages

Afin de livrer et évacuer les matériaux, le titulaire du lot devra :

- Elévateur à 4 roues motrices
- Balisage de la zone d'intervention et de manutention

Article 2.16 – Travaux d'étanchéité – toiture terrasse béton

Article 2.16.1 – Pare-vapeur neuf

Fourniture, pose et mise en œuvre de pare-vapeurs adaptés selon DTU 43.1 et/ou DTU 43.3, vis-à-vis des supports de toitures.

- Pare vapeur SBS
- Modèle élastophene 25 de chez SOPREMA ou similaire
- Préparation support béton par enduit
- Préparation support acier par dégraissage

Localisation : Ensemble de la toiture béton de la zone d'extension.

Article 2.16.2 – Isolation thermique

Fourniture, pose et mise en œuvre d'isolations thermiques les plus performantes possibles et répondant à minima à la RT éléments par éléments avec une Rth mini de 4.30 m² k/w applicable au 1^{er} janvier 2023.

- Marque SOPREMA ou similaire
- Modèle EFIGREEN DUO+ et DUO+XL
- Parement multicouche
- Mousse rigide de polyisocyanurate coloris beige
- Epaisseur mini de 100 mm (Rth = 4.55 m².k/W)

Localisation :

Epaisseur 100 mm sur terrasse béton

Article 2.16.3 – Etanchéité bitumineuse

Fourniture, pose et mise en œuvre d'une étanchéité bitumineuse en protection courante et relevés d'acrotères ayant les caractéristiques suivantes :

- Marque SOPREMA ou similaire
- Modèle SOPRALENE FLAM 180 ou FLAM 180 ALU
- Armature polyester non tissé et de bitume élastomère
- Protection par film thermo fusible – 2 faces
- Largeur de galon de recouvrement ≥ 60 mm

Localisation :

FLAM 180 en partie courante (2 couches croisées), coloris blanc impératif
FLAM 180 alu en acrotères

Article 2.16.4 – Traitement relevés d'acrotères

Un ensemble de relevés d'acrotères sera nécessaire lors de la mise en œuvre.

Le titulaire du présent devra alors :

- Bandes renforcées en relevés
- Etanchéités bitumineuses en relevés
- Finition PAXALU

Localisation : Selon plan projet en périphérie de la toiture terrasse de l'extension.

Article 2.16.5 – Couvertines aluminium laquées

Sur l'ensemble des relevés d'acrotères (hauts et bas) le présent lot prévoira la fourniture, pose et mise en œuvre de couvertines.

- Fabrication à façon en aluminium laqué
- Epaisseur 5 mm minimum
- Coloris RAL 7016 (gris anthracite)
- Montage avec éclisses sur acrotères
- Pliages avec retombées de 100 mm de part et d'autre
- Recouvrements pour étanchéité selon DTU
- Développé de 500 mm

Localisation : Selon plan projet et DPGF

Article 2.16.6 – Traitement des E.P

Pour l'ensemble de la terrasse, des E.P seront créées et le titulaire du présent lot devra la fourniture, pose et mise en œuvre des éléments suivants :

1°) Crapaudines

- Crapaudines en acier galvanisé, modèles carrés 20x20 ajourées, posées à plat au niveau de chacune des E.P créées.

2°) Boîtes à eau

- Boîtes à eau extérieures servant de réceptacles aux 2 E.P créées en terrasse
- Dimensions 40x40 cm, étanches avec piquage central pour descentes E.P verticales
- Coloris RAL 7016 (gris anthracite)

3°) E.P de jonction

- PVC Ø 100 de jonctions avec coudes et accessoires entre E.P terrasse et boîte à eau extérieure

4°) Descentes E.P

- Descentes E.P circulaires Ø 100 en zinc ou acier laqué RAL 7016
- Dauphin fontes hauteur 1m00 en jonction avec regards en attente en sol dus au lot n° 1, y compris toutes sujétions d'accessoires
- Omégas Inox de forme demi-lune, en recouvrement complet des descentes EP, fixations mécaniques solides, et pièces d'oméga en chevauchement de 20 cm minimum.

Nota : Ces protections de type « Omégas Inox », sont à mettre en œuvre pour limiter les prises possibles sur les descentes qui pourraient servir de supports pour grimper. (Problème sécuritaire vis-à-vis des détenus)

Article 2.16.7 – Traitement jonction bardage existant

Le bâtiment extension viendra se positionner contre le bâtiment existant, qui a son traitement de façade en acier avec bac acier nervuré.

Le présent lot en coordination avec le lot n° 3 (bardage – serrurerie) devra la réalisation d'un ouvrage d'étanchéité (cf. plan coupe de principe) et comprenant :

- Coordination avec le lot n° 3 pour découpe bardage et délignement
- Mise en place en partie arrière du bardage d'une bande soline en tôle d'acier laquée formant un « Z » et revenant sur la tête d'acrotère
- Recouvrement d'étanchéité en Paxalu et toutes sujétions d'étanchéité au droit de bardage en façade



Façade bardée zone de la construction

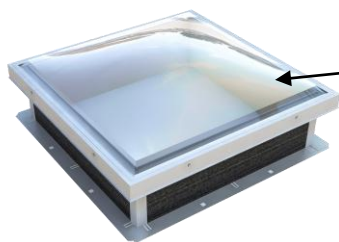
Article 2.16.8 – Puits de jour

Le titulaire du présent lot aura à sa charge, la fourniture, pose et mise en œuvre de la lanterneaux en toiture béton au droit de la circulation des chambres froides.

Ces derniers auront les caractéristiques suivantes :

- Marque SKYDOME ou similaire
- Modèle SKYDOME – THERMIK
- Remplissage triple dôme Pc plain
- Tôle calaminée en partie haute pour l'étanchéité
- Hauteur de relevé de 360 mm avec isolant surfacé bitumineux 30 mm
- Grille en tubes carrés 16x16 mm acier galvanisé 1200 jaulas
- Dimensions (Lxl) : 800x800 mm

Photo non contractuelle



Type de puit de lumière pour éclairage zénithal

Localisation : En éclairage zénithal circulation chambres froides extension.

Article 2.17 – Travaux divers d'étanchéité

En coordination avec les autres lots, le titulaire du présent lot devra les travaux divers d'étanchéité suivants :

1°) Sortie VMC vestiaires

Au droit de la sortie VMC des vestiaires neufs construits (phase 4), mise en œuvre d'une bavette engravée au-dessus de la sortie VMC du lot n° 7.
Bavette en acier laquée en forme de « L » d'environ 20 cm de long par 5 cm de débord y compris toutes sujétions.

2°) Travaux divers

En coordination avec le lot n° 3 (bardage – serrurerie) traitement de divers étanchéité au droit de sorties existantes et/ou d'E.P (Qté dans bordereau de prix).

Article 2.18 – Nettoyage de fin de chantier

Le présent lot prévoira toutes sujétions de repliements de ses installations de chantier, d'évacuation de ces déchets et nettoyage terrasse et zones de stockage de ses matériaux.

Article 2.19 – S.P.S

Conformément au Code du Travail, au CCAG travaux ainsi qu'à la loi n° 93- 1418 du 31 décembre 1993, ses décrets et ses arrêtés, l'entrepreneur du présent lot devra tenir compte de toutes les obligations relatives à la sécurité et à la protection de la santé des travailleurs et des dispositions demandées sur le P.G.C (Plan Général de Coordination).
Ces protections comprendront toutes les opérations de montage, remaniement au cours de l'avancement des travaux, démontage, repli du matériel et enlèvement après exécution des travaux, interactions entre entreprises.